

VÁŠ DOPIS ZN.: e-mail  
ZE DNE: 19.3.2018  
NAŠE ZN. (č.j.): 15887/2018-SŽDC-OR OLC-OPS/Ha  
POČ. LISTŮ: 3  
POČ. PŘÍLOH: 7  
VYŘIZUJE: Ing. Šárka Hamalová  
TEL.: 602 749 328  
E-MAIL: Hamalova@szdc.cz  
DATUM: 6.6.2018

Ing. arch. Jan Horký  
Boženy Němcové 1541/5  
750 02 Přerov

**UPOZORNĚNÍ**

*Pro přehlednost a jednoduchost sdělení  
je tento dokument využit také jako  
Protokol vypořádání připomínek. Reakce  
projektanta jsou vyvedeny bezpatkovou kurzívou.*

**Souhrnné stanovisko  
Správy železniční dopravní cesty, státní organizace  
k projektové dokumentaci**

Na základě předložené žádosti a projektové dokumentace vydává Správa železniční dopravní cesty, státní organizace, Oblastní ředitelství Olomouc (dále jen „SŽDC, s.o.“ a „OR Olomouc“)

**Souhrnné stanovisko k projektové dokumentaci  
pro stavební povolení:**

**Název stavby:** Rekonstrukce VB Olomouc-Řepčín  
**Trat':** č.275 Olomouc-Drahanovice  
(č.dle TTP 313A Kostelec na Hané-Olomouc hl.n.)  
**TUDÚ / drážní km:** 2211D1 žst. Olomouc-Řepčín, km 6,438 – 7,054  
**KÚ / drážní pozemek:** k.ú. Řepčín, p.č. st. 304 zastavěná plocha a nádvoří, jehož součástí je stavba pro dopravu bez č.p., p.č. 404/3, p.č. 390/2, p.č. 1041/1  
**Žadatel / Projektant:** Ing. arch. Jan Horký, Boženy Němcové, 750 02 Přerov  
**Stavebník / Investor:** SŽDC, s.o., OR Olomouc, SNB (bývalá Správa osobních nádraží Olomouc)

Popis stavby:

Předmětem projektu jsou stavební úpravy výpravní budovy Olomouc-Řepčín, spočívající v částečném ubourání objektu, dispozičních úpravách, kompletním zateplení a obnově technického zařízení budovy (vytápění, zdravotnická aj.). Součástí jsou také úpravy nejbližšího okolí objektu (zpevněné plochy, sadové úpravy), akumulční nádrž na srážkovou vodu a jímka odpadních vod. Související stavbou, kterou ale řeší jiný projekt, je oprava přípojky NN s částečnou změnou trasy.

**Správa železniční dopravní cesty, státní organizace s předloženou projektovou dokumentací  
s o u h l a s í  
za předpokladu, že budou splněny následující podmínky:**

1. Budou dodrženy podmínky uvedené v souhrnném stanovisku k projektové dokumentaci vydané **zpracováno** OR Olomouc pod č.j. 14843/2018-SŽDC-OR OLC-OPS/SrO dne 16.5.2018 (v příloze).
2. V zájmovém území stavby se nachází sítě související s výpravní budovou, jejich orientační **zpracováno** zakres v příloze. Vodovodní přípojka od Moravských železáren je nefunkční. (Kontaktní osoba: Bébarová, mob. 602529439).
3. Musí být zachován příjezd a přístup k výpravní budově pro provozní účely, cestující veřejnost a **dodrženo** jednotky IZS a zajištění prostor pro náhradní autobusovou dopravu.

4. Za požární ochranu je nutné splnit tyto podmínky: *Zpracováno, posuzováno dle ČSN 73 0802*

- Z předloženého PBR není patrné, zda je objekt posuzován dle ČSN 73 0802 či ČSN 73 0834. Je-li posuzován dle ČSN 73 0834 je nutno provést vyhodnocení ve smyslu čl. 3.2 normy ČSN 73 0834, tj. vyhodnotit jednotlivé body a určit zda se jedná o změnu. Je-li změnou stanoví se dále skupina změny. V případě, že se bude jednat o Změny staveb skupiny I (čl. 3.3), vyhodnotit rovněž čl. 4 Technické požadavky na změny staveb skupiny I (Změny staveb skupiny I nevyžadují další opatření, pokud splňují požadavky podle kapitoly 4).

doplněno do  
SO.02.2

Nově zřizované prostupy všemi stěnami a stropy jsou utěsněny podle 6.2 ČSN 73 0810:2016. V případě, že se bude jednat o prostupy v konstrukcích, které nemají požárně dělící funkci, tak musí být konstrukce dotažena až k vnějším povrchu prostupující instalace, a to ve stejné skladbě a se stejnou požární odolností jakou má prostupovaná konstrukce, respektive s vyšší.

zpracováno

- Bezpečnostní značky a doplňkové směrové šipky označující nouzový únik musí splňovat požadavky ČSN ISO 3864-1 a ČSN ISO 3864-4 (fotometrické) a ČSN EN ISO 7010 (designové).

- V případě návrhu nouzového a protipanického osvětlení prosím dále specifikovat. Pokud hygienické zázemí obsahuje prostory pro osoby se sníženou schopností pohybu a orientace musí být instalováno protipanické osvětlení v souladu s čl. 4.3.8 ČSN EN 1838 a s tím požadavek dosáhnout 50 % požadované osvětlenosti do 5s a 100 % požadované osvětlenosti do 60s.

- Do příslušné části TZ zpracovat: *zpracováno do ZOV*

a) Při provádění prací musí být v závislosti na rozsahu jejich provedení splněny požadavky vyhlášky č.246/2001 Sb., o požární prevenci, ve znění pozdějších předpisů a vyhlášky č. 23/2008 Sb., o technických podmínkách požární ochrany staveb, ve znění pozdějších předpisů v rozsahu nezbytném pro zajištění její požární bezpečnosti.

b) Zhotovitel zajistí, že po dobu výstavby nebude zvýšeno nebezpečí požáru a budou dodržována stanovená požárně bezpečnostní opatření tj. zabezpečí stanovení a dodržování podmínek požární bezpečnosti při provozované činnosti ve smyslu §15 vyhlášky 246/2001 Sb., ve znění pozdějších předpisů.

c) Při provádění řezání konstrukce případně svařování či jiných obdobných činnostech musí být dodrženy podmínky Směrnice SŽDC č.56 o požární bezpečnosti při svařování popř. Předpisu SŽDC Ob 14.

d) Před zahájením provozu musí být do dokumentace požární ochrany správce zařazena zpráva o revizi elektrických zařízení a zpráva o kontrole, zabezpečené ve stanoveném termínu nebo lhůtě osobou, která je oprávněna revize kontroly, údržbu a opravy provádět *doplněno do B*

e) V TZ části SO.02.4.101 je odkaz na N.V. č. 91/2010 Sb. - uvedené N.V. bylo zrušeno k 1.1.2016. *Vypuštěno v projektu vytápění*

f) V hygienickém zázemí pro veřejnost je navržen jako podhled polykarbonát (plexisklo) - posoudit dle čl. 8.8 normy ČSN 73 0802 zda nedojde o ohrožení unikajícími osob padajícími částmi. *Požadavky specifikovány v PBR*

(Kontaktní osoba Ing. Jakub Vaněk, mob. 727 950 463)

5. **ŽDC GŘ O30 oddělení požární prevence** – Nutno splnit podmínky.

Odbor bezpečnosti a krizového řízení SŽDC vydává požadavky k návrhu projektové dokumentace k opravě výpravní budovy žst. Olomouc-Řepčín:

zpracováno

Požárně bezpečnostní řešení v části E.2.15 PD

Požadujeme do části Seznam použitých předpisů pro zpracování zpřesnit citaci a doplnit:

- Vyhláška MV č.246/2001 Sb., o stanovení podmínek požární bezpečnosti a výkonu státního požárního dozoru (vyhláška o požární prevenci), ve znění pozdějších předpisů

- NV č. 375/2017 Sb. o vzhledu, umístění a provedení bezpečnostních značek a značení a zavedení signálů

zpracováno

- V části Elektroinstalace objektu PBR doporučujeme zpřesnit citaci posledního odstavce textem „Všechny bezpečnostní značky a doplňkové směrové šipky požadované při nouzovém úniku musí splňovat požadavky NV č. 375/2017 Sb. o vzhledu, umístění a provedení bezpečnostních značek a značení a zavedení signálů, ČSN ISO 3864-1 a ČSN ISO 3864-4 (fotometrické) a ČSN ISO 7010 (designové). A dále vložit text:

Pokud hygienické zázemí obsahuje prostory pro osoby se sníženou schopností pohybu a orientace musí být instalováno protipanické osvětlení v souladu s čl. 4.3.8 ČSN EN 1838 a s tím požadavek dosáhnout 50 % požadované osvětlenosti do 5s a 100 % požadované osvětlenosti do 60s.

zpracováno

- Do části Prostupy PBR nově zřizované prostupy všemi stěnami a stropy požadujeme doplnit text:

Prostupy kabelů budou zřetelně označeny štítkem (alespoň na jedné straně) obsahujícím informace o

- a) požární odolnosti,
- b) druhu nebo typu ucpávky/těsnění včetně pořadového čísla
- c) datu provedení,
- d) firmě, adrese a jméně zhotovitele,
- e) označení výrobce systému.

Z označení ucpávky/těsnění štítkem musí být patrné její umístění (objekt, číslo místnosti popř. požárního úseku).

V případě, že budou prostupy zakryty stavební konstrukcí (např. sádkartonovým podhledem, zdvojená podlaha apod.), musí být v konstrukci realizován kontrolní otvor s označením.

Část 11. ZÁVĚR doporučujeme doplnit textem:

*zpracováno*

Před zahájením provozu musí být do dokumentace požární ochrany správce zařazena

a) zpráva o revizi elektrických zařízení (el. sálavých panelů a přímotopů) a zpráva o kontrole, zabezpečené ve stanoveném termínu nebo lhůtě osobou, která je oprávněna revize kontroly, údržbu a opravy provádět;

b) doklady o kontrolách provozuschopnosti všech instalovaných požárně bezpečnostních zařízení obsahující náležitosti §7 odst. 8 vyhlášky 246/2001 Sb. ve znění pozdějších předpisů tj. nejen ucpávek (nátěry, nástřiky, obklady, zdvojené podlahy, podhledy, nouzové/protipanické osvětlení, TOTAL STOP, požární uzávěry apod.) a související průvodní dokumentaci jejich výrobce (§1 písm. k) vyhlášky 246/2001 Sb. ve znění pozdějších předpisů);

c) doklady o kontrole provozuschopnosti instalovaného přenosného hasicího přístroje obsahující náležitosti §9 odst. 8 vyhlášky 246/2001 Sb. ve znění pozdějších předpisů včetně dokladu výrobce o stanovení počtu, hasicí schopnosti a jeho doporučeném umístění;

d. doklady, kterými bude prokázáno splnění požadavků na zateplovací systém podle ČSN 73 0810:2016

Tyto doklady budou zhotovitelem předány správci objektu a stanou se nedílnou součástí dokumentace požární ochrany.

*Doplněno do B.4*

Ve vhodné části B Souhrnné technické zprávy požadujeme zpracovat níže uvedené požadavky v návaznosti na vytvoření nových prostupů obvodovou stěnou či požárně dělícími konstrukcemi výpravní budovy (zejména ohraničující stěny, stropy, podlahy, nové přípojky NN, popř. multisplitové jednotky“):

Prostupy kabelů budou zřetelně označeny štítkem (alespoň na jedné straně) obsahujícím informace o

- a) požární odolnosti,
- b) druhu nebo typu ucpávky/těsnění včetně pořadového čísla,
- c) datu provedení,
- d) firmě, adrese a jméně zhotovitele,
- e) označení výrobce systému.

Z označení ucpávky/těsnění štítkem musí být patrné její umístění (objekt, číslo místnosti popř. požárního úseku).

V případě, že budou prostupy zakryty stavební konstrukcí (např. sádkartonovým podhledem, zdvojená podlaha apod.), musí být v konstrukci realizován kontrolní otvor s označením.

Zhotovitel předá objednateli stavby doklady o montáži ucpávek, doklady o oprávnění osob k montáži ucpávek, doklad o kontrole provozuschopnosti a doklad potvrzující požadované vlastnosti ucpávek z požárně bezpečnostního řešení.“ Nejpozději v dokumentaci skutečného provedení bude zpracován soupis požárních ucpávek a těsnění.

- III.) Dále požadujeme do vhodné části F.1.1 „Zásady organizace výstavby“ text s obsahem:

Požární bezpečnost při provádění stavebních prací zhotovitelem:

- Při provádění prací musí být v závislosti na rozsahu jejich provedení splněny požadavky vyhlášky č.246/2001 Sb., o požární prevenci, ve znění pozdějších předpisů a vyhlášky č. 23/2008 Sb., o technických podmínkách požární ochrany staveb, ve znění pozdějších předpisů v rozsahu nezbytném pro zajištění její požární bezpečnosti.

- Zhotovitel zajistí, že po dobu výstavby nebude zvýšeno nebezpečí požáru a budou dodržována stanovená požárně bezpečnostní opatření tj. zabezpečí stanovení a dodržování podmínek požární bezpečnosti při provozované činnosti ve smyslu §15 vyhlášky 246/2001 Sb., ve znění pozdějších předpisů.

*doplněno do ZOV 2.o)*



## **zpracováno**

- Při provádění řezání konstrukce případně svařování či jiných obdobných činnostech musí být dodrženy podmínky Směrnice SŽDC č.56 o požární bezpečnosti při svařování popř. Předpisu SŽDC Ob 14.

Požární bezpečnost při bouracích pracích:

...zajistí zhotovitel zpracování technologického postupu obsahujícího i stanovení podmínek požární bezpečnosti při prováděné činnosti ve smyslu §15 vyhlášky 246/2001 Sb., ve znění pozdějších předpisů“.

(Kontaktní osoba: Jiří Mička, mob. 606 092 909).

ok 6. **SŽDC GR O14 Odbor zabezpečovací a telekomunikační techniky** – nutno splnit podmínky viz. vyjádření č.j. 22966/2018-SŽDC-GR-O14 ze dne 5.4.2018, viz. příloha (Kontaktní osoba: Ing. Tomáš Mádr, mob. 608 600 360).

ok 7. **SŽDC GR O24 Odbor elektrotechniky a energetiky** – souhlas bez připomínky viz. vyjádření č.j. 23128/2018-SŽDC-GR-O24 ze dne 28.3.2018 - v příloze (Kontaktní osoba: Ing. Ondřej Plocek, mob. 727 827 268).

ok 8. **SŽDC GR O12 Odbor základního řízení provozu** - nutno splnit podmínky viz. vyjádření č.j. 22751/2018-SŽDC-GR-O12 ze dne 27.3.2018, viz. příloha (Kontaktní osoba: Ing. Milan Stehlík, mob. 601 387 025).

ok 9. **SŽDC GR O28 Odd. provozu budov** – nutno splnit podmínky:

a) doplnit systém nouzového volání do výkresu silnoproudu a zároveň o doplnění systému o svedení optické a zvukové signalizace do dopravní kanceláře. Nad dveřmi do WC postačuje optická signalizace červeným světlem.

opraveno b) upozorňujeme, že výkres č.SO.02.07.302 vnitřního vybavení místnosti 1.10 neodpovídá svým půdorysem půdorysu 1.NP REV02. (Kontaktní osoba: Jan Domažlický, mob. 720 071 547)

10. **SŽDC GR O15 – Odbor provozuschopnosti** – nutno splnit podmínky

opraveno - odpadové hospodářství –nutno splnit podmínky - viz. příloha. (Kontakt: Ing. Lenka Vaňková, mob. 727 950 595)

- bezbariérovost a prostory pro odbavení cestujících – nutno splnit podmínky:

opraveno a) Dle TSI PRM mají být bezbariérové přístupové cesty široké 1,6 m, ale měřeno mezi madly – přístupová rampička do čekárny toto nařízení nesplňuje. Je nutno ji rozšířit.

NIPi není dotčený org. *Ponecháno.* b) Bezbariérové WC je přímo přístupné z čekárny – upozorňuji, že ve vyhlášce č. 398/2009 Sb. je napsáno, že nemá být přímý přístup z pobytové místnosti, což čekárna je. Některé pobočky NIPi s takovým řešením nesouhlasí.

Rešeno v SO.02.7 c) U bezbariérového WC je nutno vyznačit všechny prvky, kterými má být vybaven – madla, ovladač nouzového volání, přebalovací pult, atd. není ani na výkrese, ani v technické zprávě – nutno doplnit.

*Ponecháno* d) Dveře do úklidové komory je vhodnější umístit přímo z čekárny, ne z bezbariérového WC (Kontakt: Ing. Jarmila Heltová, mob. 725 00 149) **S ohledem na frekvenci užívání**

**ponecháno pův. řešení.**

- orientační systém – nutné splnit připomínky:

a) Tabule s názvem stanice musí být podle TNŽ 73 6390 Nápis názvu železničních stanic a zastávek (platí od 10.4.2018):

opraveno - Název stanice musí být přesně podle služební rukověti SŽDC SR 70 – tato stanice má uprostřed názvu pomlčku (pomlčka se píše tam, kde druhá část názvu označuje místní čtvrť). V tomto případě musí být i slovo Řepčín psáno stejně velkým písmem jako Olomouc (problém pomlčky – jestli má patřit k většímu nebo menšímu písmu – byl vyřešen tak, že není povoleno zmenšené písmo).

doplněno - U tabule na VB viditelné od přístupové cesty od obce (od silnice) musí být před názvem stanice umístěný piktogram mašinky dle Grafického manuálu (GM).

opraveno b) Tabule se směry jízdy vlaků není v souladu s GM – kapitola 5.2.. Velikost písma směrových stanic je menší. Požadujeme přepracovat v souladu s GM.

opraveno+řeší SO.02.7 c) Na WC není vyznačeno umístění přebalovacích pultů, není popsáno ani v TZ. Na pánské WC se sklopný přebalovací pult nevejde. Pak piktogram s přebalovacím pultem u pánského WC je zavádějící. Požaduju prověřit a dát do souladu.

doplněno d) Na bezbariérovém WC budou ještě piktogramy sklopného madla a ovladače nouzového volání dle GM. Nutno doplnit.

(Kontakt: Ing. Jarmila Heltová, mob. 725 00 149)



ok 11. **Stavební správa východ (SSV)** – Souhlas bez připomínek. (Kontakt: Magda Holá, mob. 722 822 279, e-mail: hola@szdc.cz).

12. **ČD – Telematika, a.s.,**

- **SKS Olomouc** – V obvodu staveniště bude provedeno vytýčení kabel. tras stávajících IS. Zajistí p. Procházka, mob. 724 100 196. (Kontakt: Jiří Klváček, mob. 724 013 705).

- **Výstavba** – Nutno splnit podmínky.

doplněno a) Do projektové dokumentace požadujeme doplnit řešení přemístění antény na samostatnou vertikální konzolu kotvenou do fasády včetně výměny anténního přívodu k radiostanici do místnosti 1.07 a měření antény po přeložení. Tyto práce požadujeme doplnit i do položkového rozpočtu. Pro vedení nového kabelu od radiostanice ke konzoli s anténou požadujeme předem připravit trasu.

doplněno b) Tyto práce a termíny také vypsát v ZOV s ohledem na „dodací lhůty“ a harmonogram prací.

ok c) Vybudování konzole a nové trasy zajistí předem zhotovitel, přemístění samotné antény na novou konzoli zajistí ČD-Telematika na základě objednávky.

ok d) Je nutné respektovat všechna předchozí jednání a dohody při MŠ.

ok e) V souvislosti s plánovanými stavebními pracemi požadujeme ze strany stavebníka si v obvodu staveniště zajistit u ČD Telematiky stavební dozor z důvodu průběžné ochrany dotčených technologií a kontroly postupů dle PD.

- (Kontakt: Vladimír Stříbrný, mob. 724 100 195)

doplněno 13. **SŽDC – TUDC Praha** – Nutno splnit podmínky. Požadujeme respektovat obě vyjádření ČDT ze dne 22 a 27.3. 2018 a splnit podmínky v nich uvedené. Řešení přemístění antény požadujeme doplnit do dokumentace a znovu předložit k posouzení na SŽDC – TUDC a ČD-Telematika k odsouhlasení (Kontakt Dis. Jiří Sládek, mob. 725 122 904).

14. **SŽE – ÚS Olomouc** – nutno splnit připomínky, které byly projektantovi zaslány e-mailem dne 12.1.2018 a to opravit v projektové dokumentaci.

doplněno a opraveno Jednopolové schéma rozvaděče RH:

a) Na společném elektroměru pro vytápění a ohřev vody je i vývod "TOPENÍ" pro přímotopná tělesa v m.č. 1.12, 1.14, 1.09, 1.10.

b) Vývod pro konvektory v m.č. 1.12 a 1.14 přesunout pod elektroměr SON (čekárna, WC,...)

c) Vývod pro konvektory v m.č. 1.09 a 1.10 přesunout pod elektroměr OŘ řízení provozu

d) Elektroměry ED 310DR budou součástí dodávky stavby s protokolem ověření autorizovanou cejchovnou. V RH požadujeme prostor 8 modulů pro 2komunikátory dálkového odečtu elektroměrů 485COM (dodávka SŽE).

(Kontaktní osoba: Ing. Jaroslav Michalík, mob. 602 720 398).

15. **SŽG Olomouc** - Nutno splnit podmínky.

doplněno do B a) Zajistit geodetické zaměření přeložky NN kabelů a dešťové a splaškové kanalizace. Geodetickou část DSPS v digitální i grafické formě (1 paré) předat do archivu dokumentace SŽG Olomouc.

doplněno do B b) Nutno zajistit vyhotovení geometrického plánu pro změnu vnějšího obvodu budovy v KN a tuto změnu ohlásit katastrálnímu úřadu.

doplněno do ZOV c) Poblíž budovy na patce lampy VO se nachází bod ŽBP 610. **Během stavebních prací nesmí dojít k poškození tohoto bodu.**

(Kontaktní osoba: Ing. František Hanák, mob. 702 197 114).

Toto souhrnné stanovisko se týká předmětné stavby pouze v rozsahu předložené dokumentace stavby s platností **2 let** od data vydání tohoto souhrnného stanoviska. Pokud dojde k jakékoliv změně oproti předložené projektové dokumentaci, musí být znovu předložena SŽDC, s.o., SON Olomouc k novému odsouhlasení.

Správa železniční dopravní cesty,  
státní organizace  
Oblastní ředitelství Olomouc  
Nerudova 1, 779 00 Olomouc  
IČ: 70994234 DIČ: CZ70994234  
(110)

Ing. Ladislav KAŠPAR  
ředitel

Oblastního ředitelství Olomouc

Přílohy:

- Souhrnné stanovisko k projektové dokumentaci vydané OŘ Olomouc pod č.j. 14843/2018-SŽDC-OŘ OLC-OPS/SrO, dne 16.5.2018
- Vyjádření SŽDC GŘ O12 č.j. 22751/2018-SŽDC-GŘ-O12 ze dne 27.3.2018
- Vyjádření SŽDC GŘ O14 č.j. 23966/2018-SŽDC-GŘ-O14 ze dne 5.4.2018
- Vyjádření SŽDC GŘ O15 – odpadové hospodářství
- Vyjádření SŽDC GŘ O24 č.j. 23128/2018-SŽDC-GŘ-O24 ze dne 28.3.2018
- Nivelační údaje – mapa bod ŽBP 610
- Orientační zakres inženýrských sítí ve správě OŘ Olomouc, SNB





Správa železniční dopravní cesty

## Správa železniční dopravní cesty, státní organizace

Oblastní ředitelství Olomouc

Nerudova 1

779 00 OLOMOUC

Váš dopis zn.:

Ze dne: 22.3.2018

Naše zn.: 19/2018/INV

Naše č.j.: 14843/2018-SZDC-OR OLC-OPS/SrO

Počet listů: 2

Počet příloh:

Počet listů příloh:

Vyřizuje: Ing. Otakar Srovnal

Mobil.tel.: 724 590 159

E-mail: Srovnal@szdc.cz

Datum: 16.5.2018

Správa železniční dopravní cesty,  
státní organizace  
Oblastní ředitelství Olomouc  
Správa nádražních budov

Jeremenkova 103/23  
779 00 Olomouc

### **Věc: Souhrnné stanovisko k dokumentaci pro provádění stavby**

Na základě požadavku na vyjádření k dokumentaci pro stavební povolení v Informačním systému provozní dokumentace SON Olomouc vydává Správa železniční dopravní cesty, státní organizace (dále jen SZDC), Oblastní ředitelství Olomouc (dále jen OR Olomouc)

#### **Souhrnné stanovisko k dokumentaci pro provádění stavby**

stavby

Název stavby: **Rekonstrukce VB Olomouc – Řepčín**  
Trať: č.275 Olomouc – Drahanovice (č.dle TTP 313A Kostelec na Hané – Olomouc hl.n.)  
TUDÚ/ drážní km: **2211D1 žst. Olomouc-Řepčín; km 6,438 – 7,054;**  
KÚ/ drážní pozemek: **Řepčín, p.č.st.304 (SZDC);**  
Investor/ Stavebník/ **SZDC, OR Olomouc, Správa nádražních budov, Jeremenkova 103/23,**  
Žadatel: **779 00 Olomouc**  
Projektant: **Ing. arch. Jan Horký, B. Němcové 154/5, 750 02 Písek**

Popis stavby:

Stavební úpravy výpravní budovy žst. Olomouc-Řepčín spočívající v částečném ubourání objektu, dispozičních úpravách, kompletním zateplení a obnově technického zařízení budovy (vytápění, zdravotnická). Úpravy akumulární nádrže na srážkovou vodu, jímky odpadních vod, zpevněných ploch a sadové úpravy v nejbližším okolí budovy.

Vyjádření:

#### ***SZDC, OR Olomouc má k předložené projektové dokumentaci následující připomínky:***

1. Požadujeme, aby veškerá technologická zařízení a vybavení prostor dopravní kanceláře byla po celou dobu probíhající rekonstrukce vhodným způsobem (provizorními konstrukcemi, apod.) ochráněna proti poškození a jiným nepříznivým vlivům vyplývajícím ze stavební činnosti (vibrace, prach, voda, apod.), a po ukončení stavby, pokud to bude nutné, odborně vyčištěna, a to vše s ohledem na maximální bezpečnost obsluhujících zaměstnanců. **Popsáno v PD + doplněno v rozpočtu**
2. Tam, kde to bude účelné, požadujeme v rámci rekonstrukce řešit také stavební přípravu pro informační systém, kamerový systém, rozhlas, apod. (podomítkové ohebné trubice pro vedení přívodu elektrické energie a dalších síťových datových kabelů). **Popsáno v PD + doplněno v rozpočtu**
3. Vzhledem k umístění technologie Správy sdělovací a zabezpečovací techniky (SSZT) a Správy elektrotechniky (SEE) ve výpravní budově (bateriový náhradní zdroj atd.) bude objekt dle zákona č.133/1985 Sb., o požární ochraně, ve znění pozdějších předpisů, § 4, odst. 2, písm. j) začleněn do kategorie zvýšeného požárního nebezpečí – činnosti, u kterých nejsou běžné podmínky pro zásah. Konkrétně dle Vyhlášky č. 246/2001 Sb., o požární prevenci, § 18, písm. b) – vstup bez upozornění na nebezpečí znamená ohrožení zdraví a životů zasahujících hasičů. Do doby kolaudace zašle zpracovatel projektové dokumentace na OR Olomouc, Odbor technického rozvoje (OTR) požárně bezpečnostní řešení (PBR) skutečného provedení stavby a příslušnou dokumentaci zdolávání požáru (DZP) – operativní kartu schválenou příslušným Hasičským záchranným sborem ČR. Bez schválené DZP není možné zahájit provoz objektu. **ok**

4. Sdělovací a zabezpečovací technika (Správa sdělovací a zabezpečovací techniky):

- 4.1. Vymístění stávajícího sdělovacího a zabezpečovacího zařízení není jednoduše technicky proveditelné a není zaručeno, že by po přemístění bylo zařízení funkční. Vybudování nového, resp. provizorního sdělovacího a zabezpečovacího zařízení je ekonomicky náročné. Po dobu rekonstrukce-opravy zařízení bude zachováno v provozu a je nutné zajistit jeho ochranu. K veškerému technologickému zařízení musí zůstat trvalý přístup a ochránit jej od poškození a prachem - zodpovídá zhotovitel. *Popsáno v PD + doplněno v rozpočtu*
- 4.2. Skla oken v technologické (reléové) místnosti řešit jako průsvitné, ale neprůhledné, resp. poloprůhledné. V rámci elektroinstalace řešit stavební přípravu pro informační systém včetně rozhlasu (podomítkové ohebné trubice s předpokládaným umístěním info-tabulí), kamer pro sledování nástupiště, vstupů do budovy, veřejně přístupné části budovy, které jsou navrženy v projektu. *Skla již dávno zahrnuta*
- 4.3. Při opravě podlah respektovat možné kabelové prostupy mezi reléovou místností, dopravní kanceláří a místností s bateriemi. Do budovy ze strany kolejiště vedou do reléové místnosti kabely SSZT, které je nutno vytýčit. *Doplněno do technické zprávy.*

Ostatní:

Žádáme o zaslání reakce projektanta na výše uvedené připomínky.

Žádáme investora o oznámení zahájení stavebních prací na výpravní budově žst. Olomouc-Řepčín v dostatečném předstihu.

Správa železniční dopravní cesty,  
státní organizace  
Oblastní ředitelství Olomouc  
Nerudova 1, 779 00 Olomouc  
IČ: 70994234 DIČ: CZ70994234  
(045)

Ing. Ladislav Kašpar  
ředitel  
Oblastního ředitelství Olomouc





Správa železniční dopravní cesty

## Správa železniční dopravní cesty, státní organizace

Generální ředitelství

Dlážděná 1003/7

110 00 PRAHA 1

Váš dopis zn.:

Ze dne:

Naše zn.: 22751/2018-SZDC-GŘ-O12

Vyřizuje: Ing. Milan Stehlík

Telefon: 972 741 043

Mobil: 601 387 025

E-mail: stehlikm@szdc.cz

Datum: 27.3.2018

Správa železniční dopravní cesty, státní organizace

Správa osobních nádraží Olomouc

Jeremenkova 103/23

779 00 OLOMOUC

(pouze v elektronické podobě)

### „Rekonstrukce VB Olomouc – Řepčín“, vyjádření

K předložené dokumentaci pro stavební povolení stavby „Rekonstrukce VB Olomouc – Řepčín“ předkládá odbor základního řízení provozu následující vyjádření:

1) V dokumentaci postrádáme informaci o zohlednění předpisu „SZDC Bp1 – Předpis o bezpečnosti a ochraně zdraví při práci“. *Doplněno do B.1.4 j)*

*Doplněno* 2) V dokumentaci jsme nenašli informace o provedení stavební přípravy pro budoucí doplnění staničního rozhlasu elektronických informačních tabulí – požadujeme zpracovat.

*Opraveno* 3) Část E.2.4 – Orientační systém:

- **Není používán správný název stanice!** Dle služební rukověti „SZDC SR 70 Služební rukověť Číselník železničních stanic, dopravně zajímavých a tarifních míst“ je správný název „Olomouc-Řepčín“.

- Na informačních tabulích směrem od kolejíště postrádáme piktogramy východů, náhradní dopravy, přístupu k autobusové zastávce.

12

Ing. Tomáš Nachtman

ředitel odboru základního řízení provozu

Částečně doplněno.

GM: 5.11 Označení cesty od vlaků k náhradní dopravě značíme většinou provizorně.

Váš dopis zn.: V ISPD  
Zde dne: 22. 3. 2018  
Naše zn.: 23966/2018-SZDC-GR-O14  
Vyřizuje: Ing. Tomáš Mádr  
Telefon: 972 741 187  
Mobil: 608 600 360  
E-mail: [madr@szdc.cz](mailto:madr@szdc.cz)  
Datum: 5. dubna 2018

pouze elektronicky (ISPD)  
SZDC OŘ Olomouc – odbor přípravy staveb  
(dříve SZDC SON Olomouc)  
Ing Šárka Hamalová

## Připomínky O14 k projektové dokumentaci akce „Rekonstrukce VB Olomouc – Řepčín“

připomínky Ing. Aleš Cipris, tel. 971 741 041, [Cipris@szdc.cz](mailto:Cipris@szdc.cz)

### A Průvodní zpráva

*Opraveno* Některé kapitoly, resp. články nejsou úplné, chybí některé údaje. Text je třeba dokončit.

### E. 2 Pozemní stavební objekty

#### SO.02 - Výpravní budova

##### SO.02.1 – Architektonicko - stavební část

##### SO.02.1.T - Technická zpráva

##### Upozornění na zvláštní postupy

*Doplněno* V textu je uvedeno, že v reléové místnosti (m. č. 1.06, dále jen RM) musí být při pracích v této místnosti postupováno maximálně obezřetně. Je třeba doplnit, že stejně musí být postupováno i při pracích v dopravní kanceláři (m. č. 1.07, dále jen DK) a v akumulátorové místnosti (m. č. 1.02, dále jen AM), a to z důvodu zajištění železničního provozu.

##### SO.02.4 Vytápění výpravní budovy

Instalace vnitřních otopných jednotek nových elektrických topných jednotek v RM, DK a AM musí být prováděny tak, aby byl zachován železniční provoz, a s tím spojené práce v těchto místnostech. Zakreslete informativně do uvedených místností, do výkresu Půdorys 1.NP, umístění pracovního stolu a židle výpravního, včetně rozmístění prvků zabezpečovacího zařízení, aby bylo patrné, zdali a jak bude možná obsluha drážního sdělovacího a zabezpečovacího zařízení. *doplněno do TZ SO.02.4, výkres dodán*

##### SO.02.6 Umělé osvětlení a vnitřní silnoproudé rozvody výpravní budovy

*opraveno* V současnosti provozuje drážní zabezpečovací zařízení Správa železniční dopravní cesty, státní organizace (dále jen SZDC), konkrétně Oblastní ředitelství Olomouc, Správa sdělovací a zabezpečovací techniky, nikoliv ČD, jak je v textu uvedeno, opravte uvedený text.

*doplněno* Instalace nových silnoproudých rozvodů, svídel a zásahy do rozvaděčů v DK musí být prováděny tak, aby byl zachován provoz v RM, DK a AM. Při zásahu do napájení v DK je třeba uvést, jakým způsobem budou tato místa napájena během stavebních prací, zda bude přerušen provoz, nebo zda bude navrženo provizorní/záložní napájení. Doplněte popis řešení.



**opraveno** Na výkrese Situační schéma 1.NP doplňte legendu místností. Připomínka platí i pro výkres „Situační schéma 1.NP – kamery, anténa“ SO.02.9.

#### SO.02.9 Vnitřní slaboproudé rozvody výpravní budovy

**opraveno** V současnosti provozuje drážní sdělovací zařízení Správa železniční dopravní cesty, státní organizace (dále jen SŽDC), konkrétně Oblastní ředitelství Olomouc, Správa sdělovací a zabezpečovací techniky, nikoliv ČD, jak je v textu uvedeno, opravte uvedený text.

Instalace kamerových rozvodů a monitoru v DK musí být prováděny tak, aby byl zachován provoz v DK. Zakreslete informativně do DK, do výkresu „Situační schéma 1.NP - kamery, anténa“ umístění pracovního stolu a židle výpravčího, včetně rozmístění prvků zabezpečovacího zařízení, aby bylo patrné, zdali a jak bude možná obsluha drážního sdělovacího a zabezpečovacího zařízení.

**připomínky Ing. Tomáš Mádr**, tel: 608 600 360, email: [madr@szdc.cz](mailto:madr@szdc.cz)

A – průvodní zpráva

**opraveno** Na stranách 4 a 5 jsou části textu žlutě podbarveny a místo textu často obsahují pouze otazníky. Toto odpovídá spíše konceptu zprávy určenému k dopracování, než hotové zprávě určené k připomínkám.

**opraveno** B – souhrnná technická zpráva – B 1.4.g – v rozporu s dalšími částmi dokumentace je navrhována nová kanalizační přípojka pro splaškové vody, která má nahradit stávající jímku

**doplněno** Prostory, ve kterých musí být zachován stávající provoz/zařízení i během celé stavby nejsou tvořeny pouze reléovou místností 1.06, ale i místností akumulátorů 1.02 a dopravní kanceláří 1.07. V těchto místnostech jsou umístěna zařízení nutná pro zajištění železničního provozu a jeho bezpečnosti. Tyto zařízení je třeba chránit před prachem a vlhkostí a pro zaměstnance provádějící obsluhu a údržbu těchto zařízení zajistit k nim přístup a řádné pracovní podmínky (prach, vlhkost a hluk). Nedodržení těchto požadavků může vést až k ohrožení bezpečnosti železničního provozu.

— Je navrhováno použití hliníkového tahokovu jako provětrávané fasády, mimo jiné nahrazujícího bezpečnostní mříže na oknech. Splňuje toto řešení požadavky na bezpečnostní odolnost, tak jak jsou požadovány např. u vchodových dveří? *samotná okna jsou jako bezpečnostní*

**opraveno** SO.02.6 – vnitřní silnoproudé rozvody – je navrhována výměna elektroinstalace, včetně úpravy přívodu NN – dočasné, a finální v související stavbě. Chybí popis stávajícího napájení zabezpečovacího a sdělovacího zařízení a způsobu, jakým tato zařízení budou napájena po dobu opravy a přepojování. Tato zařízení musí zůstat v provozu po celou dobu stavby. Konstatování, že jejich napájení není touto stavbou řešené by se dalo považovat za dostatečné pouze v případě, že by tato zařízení měla svou vlastní přípojku, což z dokumentace ale neplyne.

**opraveno** SO.02.8 – hromosvod – není řešena stávající anténa MRS umístěná na střeše budovy. Naznačený oddálený hromosvod pro stožár této antény není dostačující, je třeba doplnit o řešení přepětíových ochran na koaxiálním kabelu a jejich připojení na uzemnění. Navíc tento oddálený jímač musí být umístěn tak, aby negativně neovlivnil směrovou vyzařovací charakteristiku antény a tím i rádiový dosah.

**opraveno** SO.02.9 – kamerový systém – popis systému je naprosto nedostatečný. Není řešeno umístění záznamového zařízení – toto nesmí být umístěno v dopravní kanceláři, pokud je chlazeno ventilátory a ty by produkovaly nežádoucí hluk. Není řešeno umístění klientského zařízení – monitoru a příslušenství pro sledování obrazu z kamer v dopravní kanceláři. Je třeba toto vyřešit včetně detailů jako je umístění monitoru na stole výpravčího, aby bylo jasné, že se tam doplňované zařízení vejde. Formulace, že pro sledování kamer případně není potřeba monitor, ale je možné použít monitor vlastní, případně sledování přes internet je silně zavádějící. V případě vlastního (tj. stávajícího) monitoru by bylo nutné specifikovat, o jaký konkrétní monitor jde, a k čemu je v současné době využíván. Sledování prostřednictvím internetu nepřipadá v železničním prostředí do úvahy, možné je maximálně připojení prostřednictvím železniční datové sítě do nadřazeného pracoviště a pro připojení do systému KAC (kontrolně analytické centrum). Navrhované zařízení musí odpovídat specifikacím uvedeným v: Základní technické požadavky na kamerové systémy v železničních stanicích, 1. aktualizace č. j. 18453/2018-SŽDC-O14



### součást dodávky kamerového systému

Není řešeno napájení a zálohování napájení kamerového systému. Je uvedeno, že kamery budou napájeny pro připojovacím kabelu (FTP) – v takovém případě požadujeme použití zařízení se standardem PoE, uvedené napájení 12V tomu neodpovídá. V závěru vedené informace o servisu jsou zavádějící – v současné době tato zařízení udržují zaměstnanci SSZT (správa sdělovacího a zabezpečovacího zařízení) příslušného OR (oblastní ředitelství).

doplněno

stožár řešen

jako fasádní

Na výkrese je zakreslena úprava stávající MRS antény a jejího koaxiálního svodu, ovšem bez dalších informací. Základnová radiostanice musí zůstat v provozu. Je třeba doplnit popis úprav, které budou na anténním systému provedeny, včetně jejich koordinace s hromosvodem a krovem/střechou (v popisu konstrukce nové střechy není stožár vůbec uvažován). V době výstavby nové střechy je možné po dohodě se správcem (TÚDC a jeho servisní organizace ČD Telematika) a uživatelem uvažovat o dočasném přemístění antény na vhodný výložník na fasádě objektu.

Není řešena ani příprava (návrh umístění zařízení a vedení kabelů/trubkování pro kabely) pro budoucí instalaci rozhlasu pro cestující (rozhlasová ústředna, její napájení a umístění, umístění reproduktorů ve venkovním prostoru – na budově případně na vhodném osvětlovacím stožáru, uvnitř v budově – v čekárně).

Stejně tak není řešena ani příprava na instalaci informačního systému pro cestující (řídící počítač – jeho umístění a napájení, umístění odjezdových tabulí – venku na budově a uvnitř v čekárně, propojovací kabely/trubkování). *nebylo vyžadováno, doplněno v rozpočtu*

Není řešena ani příprava pro instalaci strukturované kabeláže v budově. *nebylo vyžadováno*

Části dokumentace řešící sdělovací zařízení – kamery, úprava anténního systému jsou umístěny v části dokumentace E, správně mají být v části dokumentace D. *pro kontinuitu projektu ponecháno v E*

Chybí alespoň stručný popis stávajících sdělovacích a zabezpečovacích zařízení, které se v budově nacházejí a které musí zůstat funkční i po celou dobu stavby, s kontakty na jejich správce. Chybí informace, jak bude zajištěn provoz těchto zařízení během stavby. *informacemi disponuje stavebník*

Chybí popis stavebních činností, které budou v místnostech dopravní kanceláře (1.07), reléové místnosti (1.06) a akumulátorovně (1.02) prováděny, a jak budou zde umístěná zařízení během stavebních prací chráněna před prachem a vlhkostí a jak bude zajištěn přístup k těmto zařízením pro zaměstnance, kteří je obsluhují a udržují.

Z pohledu sdělovací a zabezpečovacího zařízení je dokumentace nedostatečná.

S pozdravem

**Ing. Martin Krupička**  
ředitel odboru zabezpečovací a  
telekomunikační techniky

*Není vypisováno pro každou místnost zvlášť, vyplývá z jednotlivých výkresů. Řešení provozních záležitostí bude předmětem dohody s realizační firmou s ohledem na jejich harmonogram prací.*



**doplněno****Rekonstrukce a opravy VB – odpadové hospodářství**

Požadujeme, aby text věnovaný odpadovému hospodářství v předkládané dokumentaci na rekonstrukce a opravy výpravních budov, kromě předpokládaného vzniku odpadů a zajištění dalšího nakládání s nimi také obsahoval:

- Požadavek vyplývající ze Směrnice SŽDC č. 96 pro nakládání s odpady (viz čl. 2.12.1), to znamená, že za původce odpadu vznikajícího při provádění stavby anebo realizaci jiného díla na základě uzavřené smlouvy je považován vždy zhotovitel stavby, resp. dodavatel stavby anebo jiného díla.
- Přehled platných právních předpisů z oblasti odpadového hospodářství, kterými se musí řídit zhotovitel/dodavatel v průběhu prováděné stavby/díla jako původce odpadu. Především se jedná o dodržování níže uvedených právních předpisů:
  - Zákon č. 185/2001 Sb., o odpadech, ve znění pozdějších předpisů,
  - Vyhláška č. 383/2001 Sb., o podrobnostech nakládání s odpady, ve znění pozdějších předpisů,
  - Vyhláška č. 294/2005 Sb., o podmínkách ukládání odpadů na skládky a jejich využívání na povrchu terénu, ve znění pozdějších předpisů,
  - Vyhláška č. 93/2016 Sb. o Katalogu odpadů,
  - Vyhláška č. 94/2016 Sb. o hodnocení nebezpečných vlastností odpadů.
- Obecné povinnosti a povinnosti vyplývající z § 16 zákona č. 185/2001 Sb. pro původce odpadu (v tomto případě pro dodavatele stavby):

(1) Původce odpadů je povinen

- a) odpady zařazovat podle druhů a kategorií podle § 5 a 6,
- b) zajistit přednostní využití odpadů v souladu s § 9a,
- c) odpady, které sám nemůže využít nebo odstranit v souladu s tímto zákonem a prováděcími právními předpisy, převést do vlastnictví pouze osobě oprávněné k jejich převzetí podle § 12 odst. 3, a to buď přímo, nebo prostřednictvím k tomu zřízené právnické osoby,
- d) ověřovat nebezpečné vlastnosti odpadů podle § 6 odst. 4 a nakládat s nimi podle jejich skutečných vlastností,
- e) shromažďovat odpady utříděné podle jednotlivých druhů a kategorií,
- f) zabezpečit odpady před nežádoucím znehodnocením, odcizením nebo únikem,
- g) vést průběžnou evidenci o odpadech a způsobech nakládání s nimi, ohlašovat odpady a zasílat příslušnému správnímu úřadu další údaje v rozsahu stanoveném tímto zákonem a prováděcími právními předpisy včetně evidencí a ohlašování PCB a zařízení obsahujících PCB a podléhajících evidenci vymezených v § 26. Tuto evidenci archivovat po dobu stanovenou tímto zákonem nebo prováděcími právními předpisy,
- h) vykonávat kontrolu vlivů nakládání s odpady na zdraví lidí a životní prostředí v souladu se zvláštními právními předpisy,
- i) ustanovit odpadového hospodáře za podmínek stanovených tímto zákonem podle § 15,
- j) platit poplatky za ukládání odpadů na skládky způsobem a v rozsahu stanoveném v tomto zákoně.

(2) Pokud vzhledem k následnému způsobu využití nebo odstranění odpadů není třídění nebo oddělené shromažďování nutné, může od něj původce upustit se souhlasem místně příslušného orgánu státní správy s navazujícími změnami v kompetencích.

(3) S nebezpečnými odpady může původce nakládat pouze na základě souhlasu věcně a místně příslušného orgánu státní správy, s navazujícími změnami v kompetencích, pokud na tuto činnost již nemá souhlas k provozování zařízení podle § 14; shromažďování a přeprava nebezpečných odpadů nepodléhají souhlasu.

(4) Původce odpadů je odpovědný za nakládání s odpady do doby jejich využití nebo odstranění, pokud toto zajišťuje sám jako oprávněná osoba, nebo do doby jejich převedení do vlastnictví osobě oprávněné k jejich převzetí podle § 12 odst. 3.

Za dopravu odpadů odpovídá dopravce. Na každou oprávněnou osobu, která převezme

do svého vlastnictví odpady od původce, přecházejí povinnosti původce podle odstavce 1, s výjimkou písmene i).

- požadavek SŽDC vyplývající z vydané interní Směrnice SŽDC č. 96 pro nakládání s odpady (Příloha č. 4), aby zhotovitel/dodavatel stavby zajistil zpracování dokumentace o nakládání s odpady (*bud' Zprávu o nakládání s odpady* nebo *Prohlášení o nakládání s odpady*) s ohledem na finanční náklady stavby dle níže uvedeného rozsahu:

#### **„Požadavek na zpracování a předložení dokumentace o nakládání s odpady**

**Závěrečná zpráva o nakládání s odpady** - stavba nad 20 mil Kč (koridorové a ostatní stavby) bude obsahovat textovou a přílohovou část dle níže uvedeného obsahu:

##### **1. Textová část:**

- název stavby
- název zhotovitele stavby, který předkládá souhrnnou „Závěrečnou zprávu o nakládání s odpady za celou stavbu“
- datum zpracování zprávy
- základní informace o stavbě v návaznosti na odpadové hospodářství
- změny od projektové dokumentace, zda k nim došlo a kde je to zapsáno ve stavebním deníku
- platná legislativa, podle které byla zpráva zpracována
- místo uložení povinných dokumentů v rámci odpadového hospodářství vyplývající ze zákona o odpadech (průběžná evidence o nakládání s odpady, evidenční listy pro přepravu nebezpečných odpadů, vážní listky, průvodní listiny apod.)
- seznam všech příloh

##### **2. Přílohová část:**

- seznam všech firem (podzhotovitelů), které nakládaly s odpady
- řádné oprávnění všech podzhotovitelů pro danou činnost, jestli je zákonem vyžadováno
- platné rozhodnutí příslušného úřadu k provádění činností souvisejících s nakládáním odpadů dle právních požadavků
- seznam stavebních objektů a provozních souborů celé stavby s uvedením původců odpadů (pokud není jedna zodpovědná firma)
- seznam druhů a množství odpadů dle stavebních objektů a provozních souborů
- seznam vynaložených nákladů na nakládání s odpady dle stavebních objektů a provozních souborů korespondující s fakturací
- pravidelná roční hlášení o produkci a nakládání s odpady za kalendářní rok pokud to vyžadoval charakter stavby

**Prohlášení o nakládání s odpady** -stavba do 20 mil Kč (pozemní objekty, přejezdy atp.) a technologické stavby nad 20 mil. Kč (zabezpečovací systémy atp.) bude obsahovat níže uvedené údaje:

- název stavby
- název zhotovitele stavby, který předkládá prohlášení
- datum zpracování prohlášení
- prohlášení zhotovitele, že s veškerým odpadem vzniklým v rámci stavby bylo nakládáno v souladu s platnými právními předpisy týkajícími se odpadů a vzniklé odpady byly předány oprávněné osobě v souladu s platným zákonem o odpadech
- seznam druhů a množství odpadů dle stavebních objektů a provozních souborů“.

Zhotovitel/dodavatel předá vyhotovenou dokumentaci o nakládání s odpady určenému zástupci SŽDC při ukončení stavby.

Pokud se v přehledu produkovaných odpadů budou vyskytovat „kovové odpady“ (např. kód odpadu 17 04 05 železo a ocel), upozorňujeme na vydanou Směrnici SŽDC č. 42 Hospodaření s vyzískaným materiálem a na dopis O8 GR SŽDC, který byl adresovaný ředitelům SON č. j.: 4710/2017-SŽDC-O8 ze dne 6. 3. 2017 ve věci „Povinnosti při předávání kovového odpadu“. Při nakládání s výziskem a při předávání kovového odpadu



oprávněné osobě podle zákona o odpadech č. 185/2001 Sb., ve znění pozdějších předpisů, je třeba postupovat v souladu s výše uvedenými dokumenty SŽDC.



Správa železniční dopravní cesty

## Správa železniční dopravní cesty, státní organizace

Generální ředitelství

Dlážděná 1003/7

110 00 PRAHA 1

Váš dopis zn.: bez č. j.  
Ze dne: 22. 3. 2018  
Naše zn.: 23128/2018-SZDC-GR-O24  
Vyřizuje: Ing. Ondřej Plocek  
Telefon: 972 322 491  
Mobil: 727 827 268  
E-mail: plocek@szdc.cz  
Datum: 28. 3. 2018

Správa železniční dopravní cesty, státní organizace

SON – OLOMOUC

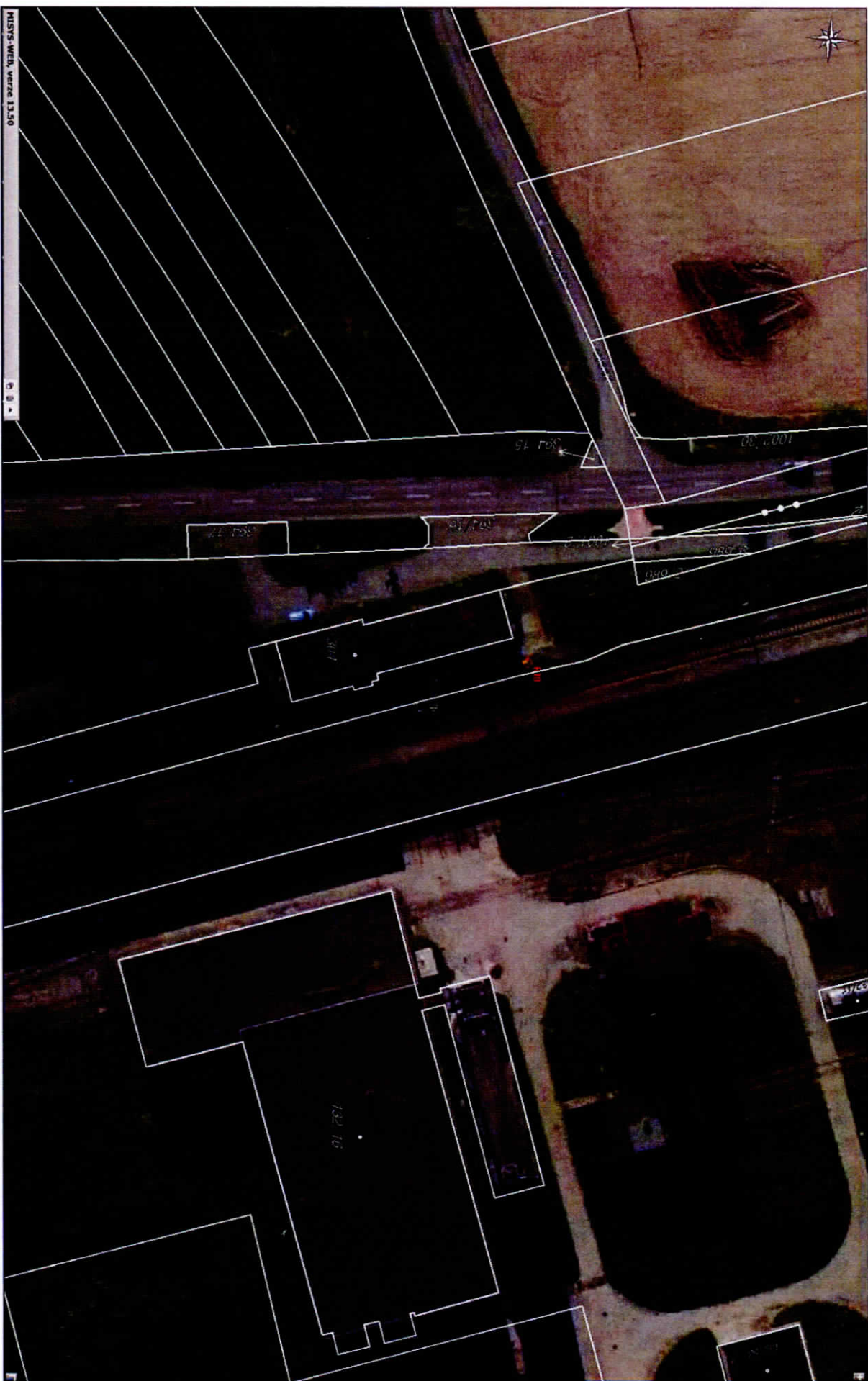
elektronicky prostřednictvím ISPD

### „Rekonstrukce VB Olomouc - Řepčín“

Odbor elektrotechniky a energetiky, k elektronicky zaslané projektové dokumentace výše uvedené stavby nemá připomínek.

**Ing. Jaromír Hrubý**

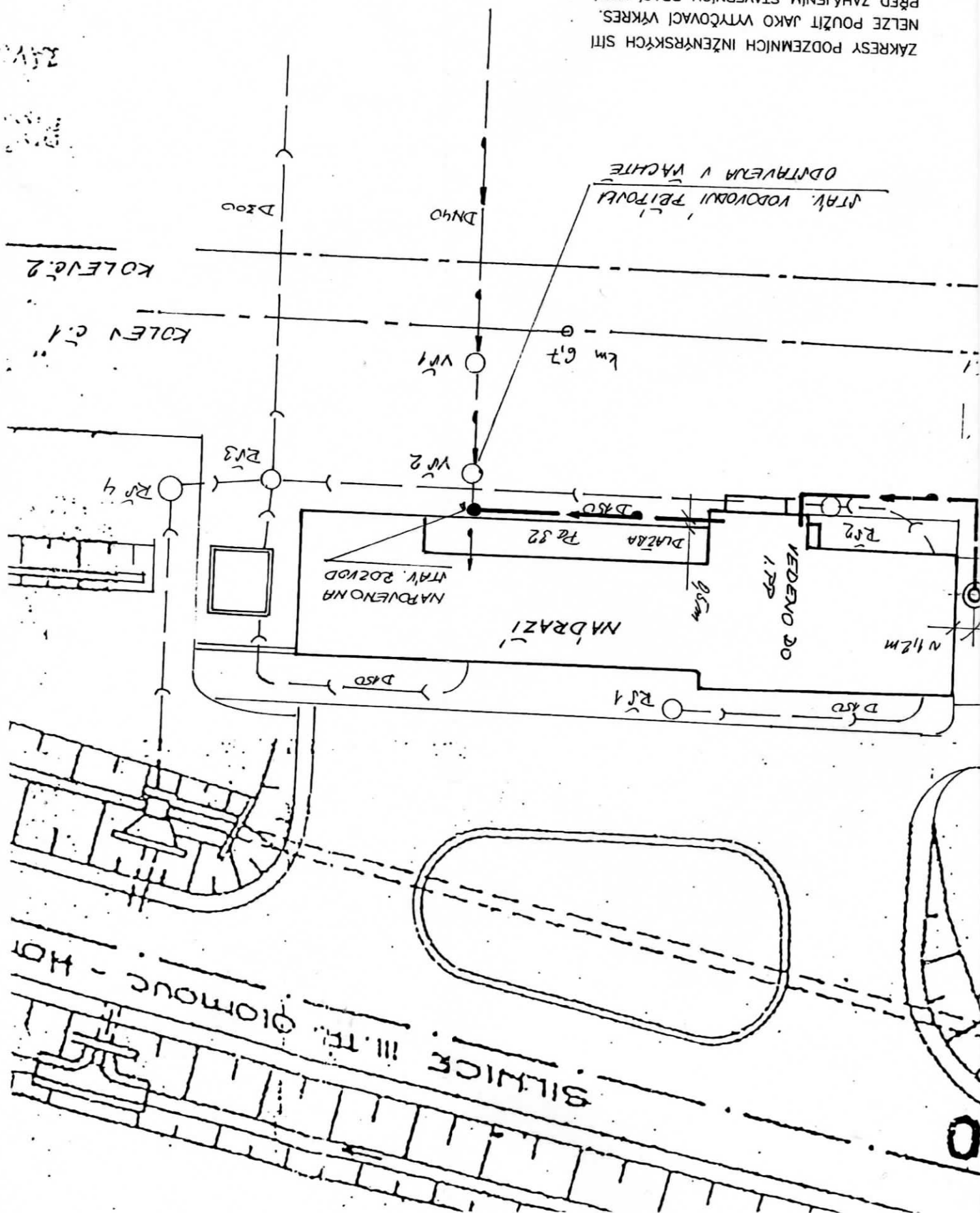
*ředitel odboru elektrotechniky a energetiky*





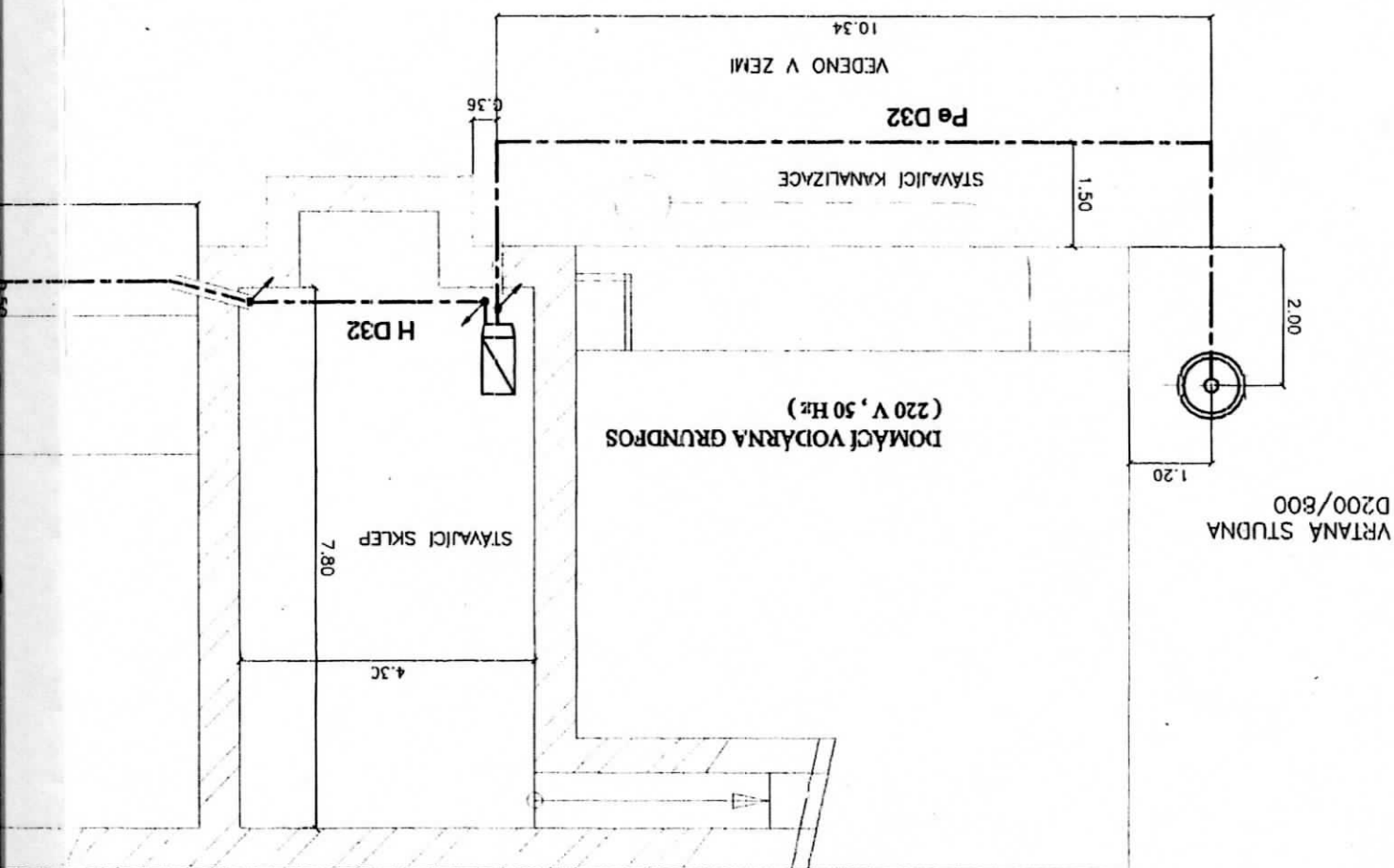


ZAKRESY PODZEMNÍCH INŽENÝRSKÝCH SÍTÍ  
 NELZE POUŽÍT JAKO VYTYČOVACÍ VÝKRES.  
 PŘED ZAHÁJENÍM STAVEBNÍCH PRACÍ MUSÍ  
 DODAVATEL STAVBY ZAJISTIT JEJICH VYTYČENÍ  
 SPRÁVCEM SÍTĚ A JEJICH VYZNAČENÍ V TERÉNU  
 DLE PLATNÝCH PŘEDPISŮ.









POZNÁMKA:

UMÍSTĚNÍ STUDNY - ZASITUOVÁNÍ, JE DÁNO DLE POŽADAVKU  
INVESTORA A DODAVATELE STAVBY (STUDNÁŘE).

LEGENDA:

NOVÉ ROZVODY VODY - Pe  
STAVAJÍCÍ ROZVODY VODY